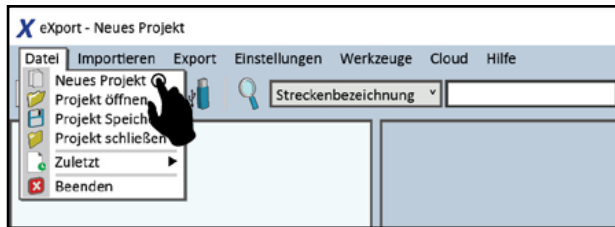
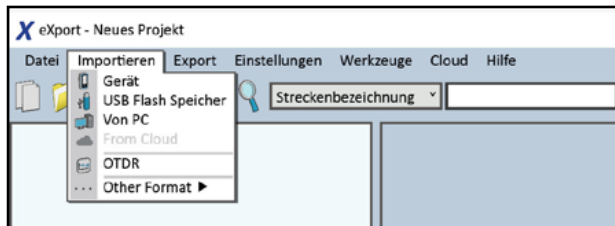





4. PC SOFTWARE eXport

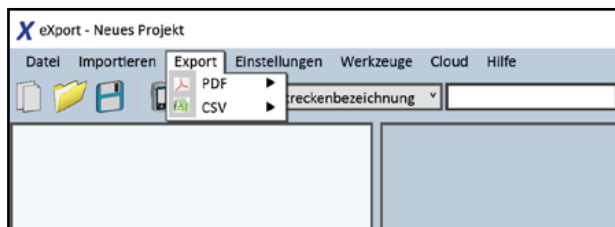
1. eXport-Software starten.
2. Erstellen Sie ein neues Projekt, indem Sie auf [Datei] → [Neues Projekt] gehen oder auf  klicken



3. Um gespeicherte Ergebnisse zu importieren, gehen Sie zu



- [Importieren] → [Gerät] für den direkten USB-Anschluss oder klicken Sie auf 
- [Importieren] → [USB Flash Speicher] für den Import von USB-Sticks oder klicken Sie 
- [Importieren] → [Von PC] für den Import von lokalen Festplatten 

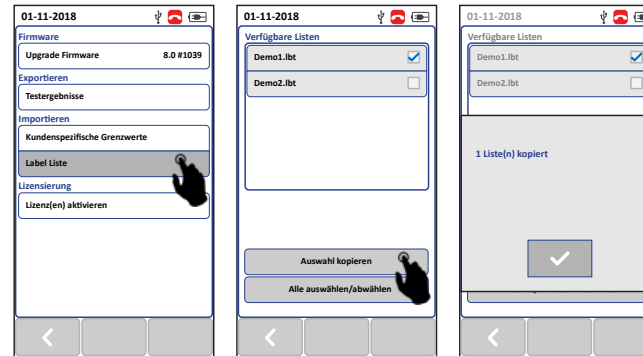


4. Um gespeicherte Ergebnisse zu exportieren, gehen Sie zu
 - [eXport] → [PDF] zum Exportieren ausgewählter Testergebnisse in einer Zusammenfassung oder Detail.
 - [eXport] → [CSV] zum Exportieren ausgewählter Testergebnisse in einer Zusammenfassung oder Detail.
5. Um detaillierte Ergebnisse zu erhalten, doppelklicken Sie auf das Kabellabel und ein neues Fenster mit umfassenden Ergebnissen und Diagrammen wird geöffnet.

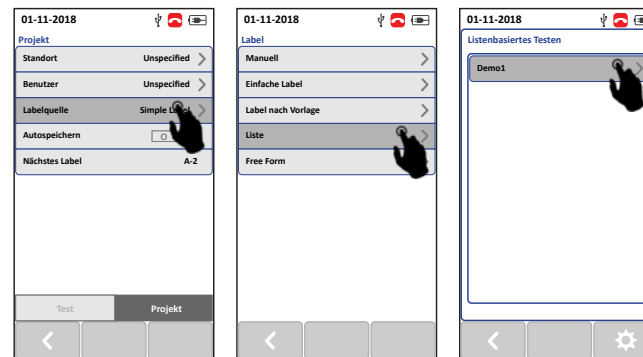
LIST BASED TESTING

So laden Sie die Label-Liste:

1. Stecken Sie den USB-Stick in das LOCAL-Gerät.
2. Wählen Sie [Label Liste] und wählen Sie dort die Etikettenliste aus, die Sie importieren möchten.
3. Wählen Sie [Auswahl kopieren].



4. Drücken Sie die [SETUP]-Taste → [Projekt] → [Labelquelle]
5. Wählen Sie [Liste] und wählen Sie das gerade importierte Label aus.



6. Drücken Sie die Taste [AUTOTEST] um die Liste anzuzeigen und das Label für den Test auszuwählen.
7. Nach jedem Test wird ein **PASS**- oder **FAIL**-Ergebnis angezeigt.

Um mit uns in Kontakt zu treten, verwenden Sie bitte unser Kontaktformular auf itnetworks.softing.com

©2019 Softing IT Networks GmbH. Im Einklang mit unserer Politik der kontinuierlichen Verbesserung und Funktionserweiterung können sich die Produktspezifikationen ohne Vorankündigung ändern. Alle Rechte vorbehalten. Softing und das Softing-Logo sind Marken oder eingetragene Marken der Softing AG. Alle anderen Marken, ob registriert oder nicht, sind alleiniges Eigentum ihrer jeweiligen Inhaber.

WireXpert



Multimode
MPO Adapter Kit

KIT-INHALT

MPO Adapter Kit (WX_WX_AD_MM_MPO_KIT)

- Einzelne Lichtquelle MPO/MTP-Adapter mit der Bezeichnung LOCAL
- Einzeln Leistungsmesser MPO/MTP-Adapter mit der Bezeichnung REMOTE
- Ein Paar unpin-pinned Typ-A Start-/Empfangskabel (2m)
- Einzelnes, unpin-pinned Typ-A-Prüfkabel (0,5 m)
- Einzelnes, unpin-pinned Typ-B-Prüfkabel (0,5 m)
- Ein Paar Typ-A-Kupplungen
- Einfaches MPO/MTP-Reinigungsset mit nur einem Klick



Das Produkt darf nur unter den dafür vorgesehenen Bedingungen verwendet werden, weitere Informationen hierzu finden Sie im Handbuch und Datenblatt.

WireXpert4500_FiberMPO_IT_EN_QSG_201901

IT Networks



MPO Adapter Test Kit
Kurzanleitung

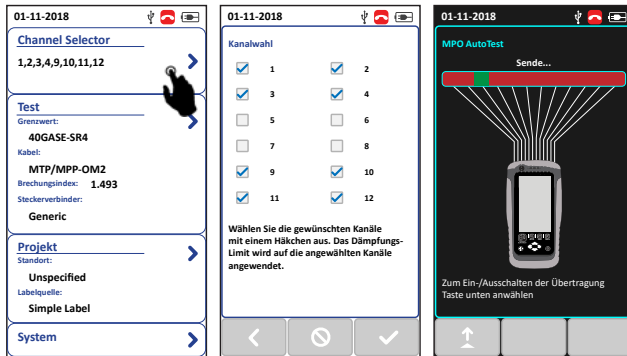
itnetworks.softing.com/WX4500



SETUP

1. EINSTELLUNGEN

> KANALWAHL



Gehen Sie zum Channel Selector, um Kanäle manuell aus- oder abzuwählen.

Die Loss Limit wird während eines AUTOTESTS nach Auswahl der Testgrenze angewendet.

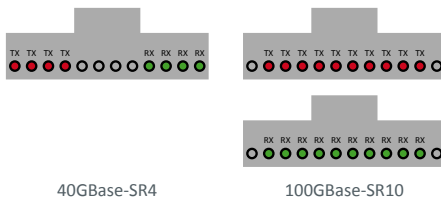
Vergewissern Sie sich, dass sich das REMOTE-Gerät im Lichtquellenmodus befindet, indem Sie die Taste AUTOTEST drücken. Stellen Sie sicher, dass die Lichtquelle durch Drücken der Taste eingeschaltet ist.

> TESTEINSTELLUNGEN

Auswahl der Prüfgrenze

Gehen Sie zu [Test] → [Anwendungsgrenzwerte]. Wählen Sie 40GBase-SR4 zum Senden und Empfangen über 4 Kanäle mit jeweils einem MPO-Farbband. Die Kanäle 1, 2, 3, 4, 9, 10, 11 und 12 werden ausgewählt. Wählen Sie 100GBase-SR10 zum Senden und Empfangen über je 10 Kanäle. mit einem 24-Kanal-MPO-Kabel. Die Kanäle 2 bis 11 werden ausgewählt.

Auswahl des Kabeltyps



40GBase-SR4

100GBase-SR10

Gehen Sie zu [Test] → [Kabel] → [Generisches MMF], um den Kabeltyp auszuwählen.

Wählen Sie OM2, OM3 oder OM4, um die Qualität des zu testenden MPO-Kabels einzustellen.



TOOLS

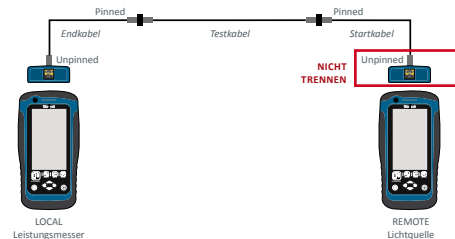
2. REFERENZ SETZEN

Überprüfung der Dämpfung des Prüfkabels

1. Verbinden Sie die unpinnd Enden des Startkabels (LC) mit den LOCAL- und REMOTE-Geräten.
2. Drücken Sie die Taste [TOOLS] → [Set Reference] und drücken Sie die Taste [OK], um den Referenzwert zu definieren.
3. Trennen Sie das LC vom LOKALEN Gerät.



4. Trennen Sie das Startkabel nicht vom REMOTE-Gerät.
5. Schließen Sie ein nicht gestecktes Ende des Empfangskabels (RC) an das LOCAL-Gerät und das andere Ende an das pinned Ende des Testkabels (TC) an.
6. Drücken Sie die Taste [AUTOTEST], um einen AUTOTEST durchzuführen.
7. Überprüfen Sie, ob das Ergebnis unter den zulässigen loss limits in Tabelle 1 liegt.



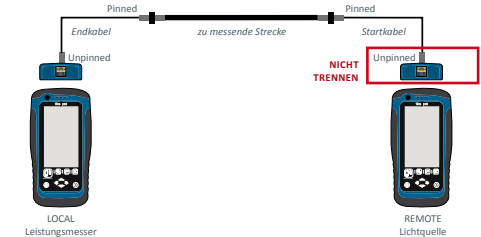
Termination 1	Termination 2	Attenuation Requirement
Reference Grade	Reference Grade	≤ 0.1dB
Reference Grade	Standard Grade	≤ 0.3dB
Standard Grade	Standard Grade	≤ 0.5dB

Tabelle 1



AUTOTEST

3. AUTOTEST



Pinned-to-Pinned Verbindung

Einschnur-Referenzprüfverfahren

1. Wiederholen Sie die Schritte 1 bis 4 zur Überprüfung der Einfügedämpfung (siehe 2. Referenz setzen)
2. Schließen Sie ein unpinned Ende des RC an das LOCAL-Gerät an und das andere Ende an das pinned Ende der zu prüfenden Verkabelung.
3. Verbinden Sie das andere unpinned Ende des LC mit dem pinned Ende der zu prüfenden Verkabelung.
4. Drücken Sie die Taste [AUTOTEST], um einen AUTOTEST durchzuführen.

Pinned-to-Pinned-Kanal

1. Fahren Sie bei Schritt 7 des Einfügedämpfungstests fort (siehe 2. Referenz setzen).
2. Vertauschen Sie die Enden des TC.
3. Drücken Sie die Taste [AUTOTEST], um einen AUTOTEST durchzuführen.
4. Überprüfen Sie, ob das Ergebnis unter den zulässigen Verlustgrenzen in Tabelle 1 liegt.

Die folgenden Schritte sind optional, werden aber empfohlen.

5. Vertauschen Sie die Enden des RC.
6. Drücken Sie die Taste [AUTOTEST], um einen AUTOTEST durchzuführen.
7. Überprüfen Sie, ob das Ergebnis unter den zulässigen Verlustgrenzen in Tabelle 1 liegt.
8. Vertauschen Sie die Enden des LC.
9. Drücken Sie die Taste [AUTOTEST], um einen AUTOTEST durchzuführen.
10. Überprüfen Sie, ob das Ergebnis unter den zulässigen Verlustgrenzen in Tabelle 1 liegt.

Dreikabel-Referenzprüfverfahren

11. Drücken Sie die Taste [TOOLS] → [Set Reference] und drücken Sie die Taste [OK], um einen Referenzwert zu setzen.
12. Ersetzen Sie den TC durch die zu prüfende Verkabelung.
13. Drücken Sie die Taste [AUTOTEST], um einen AUTOTEST durchzuführen.

WARNUNG: Verwenden Sie immer eine Koppler, wenn Sie einen pinned und einen unpinned Stecker verbinden. Gegenüberstellung von zwei Stiftleisten mit einer Kupplung beschädigt die Pins.